

ČESKÁ OBUVNICKÁ A KOŽEĎELNÁ ASOCIACE

Tř. T. Bati 5267, 760 06 Zlín

tel.: +420-577 435 411, tel./fax: +420-577 525 230

E-mail: coka@coka.cz, www.coka.cz



ZÁVĚREČNÁ ZPRÁVA

**Bezpečné školy
„Kvalitou obouvání
k omezení úrazů ve školách“**

Zlín, leden 2011

1. Úvod

V rámci preventivního projektu „**Kvalitou obouvání k omezení úrazů ve školách**“ bylo spolupracováno se ZŠ Zachar v Kroměříži, která je zapojena do mezinárodního systému tzv. bezpečných škol. S vedením ZŠ bylo dohodnuto, že kontrola obuvi a měření nohou proběhne na nižším stupni ZŠ Zachar, tj. u žáků prvních až pátých tříd. Zde je dětská noha ještě ve vývinu, mezi osmým až devátým rokem dochází teprve k plné osifikaci kostí nohy a je tudíž možné napáchat na dětské noze nejvíce škod a problémů.

2. Metodika průzkumu

Záznamový arch (- viz. příloha č.1) pro posouzení nošené obuvi byl odborně směřován na problematiku správného, zdravého a bezpečného obouvání žáků a zjištění aktuálního stavu používané obuvi, a to jak v prostorách školy, tak i mimo školu. Zjišťoval se stav obuvi do hodin tělesné výchovy a obuvi, do které se děti ve škole přezouvají, ale i stav obuvi, ve které děti do školy přicházejí. Kromě celkového stavu obuvi, jejího materiálového složení, zjištění původní účelovosti, stanovení opotřebenosti obuvi apod. byla u žáků měřena i velikost obou nohou. Měření nohou bylo prováděno z důvodu, aby se zjistilo, zda děti nosí správnou velikost obuvi, což je jeden ze základů správného a zdravého obouvání. Nošení krátké obuvi nohu jednoznačně deformuje. Záznamový arch sestavili pracovníci České obuvnické a kožedělné asociace, kteří rovněž provedli v měsíci říjnu 2010 pilotní ověření metodiky a zjišťovaných skutečností u žáků jedné páté třídy ZŠ Zachar a následně pak v listopadu 2010 byly postupně doměřeny zbývající ročníky na nižším stupni školy.

Měření nohou dětí, kontrola obuvi a následné vyhodnocování dotazníků bylo prováděno pracovníky České obuvnické a kožedělné asociace. Jako měřicí pomůcky byly použity: kovový přístroj na zjištění přímé délky chodidla (zapůjčila Fakulta technologická Univerzity Tomáše Bati, Zlín), plastové měřidlo na zjištění vnitřního prostoru obuvi Plus 12 a kde to bylo možné, měřila se rovněž délka vkladací stélky. Materiálové složení, účelovost a opotřebenost obuvi se hodnotilo vizuálně na základě dlouholeté praxe a zkušeností v obuvnickém oboru. Velikost nošené obuvi byla dále zapisována i velikostním značením od výrobce, pokud toto bylo ještě čitelné.

3. Vyhodnocení získaných dat

Celkem se měření a kontroly obuvi zúčastnilo 152 dětí, z toho 84 chlapců a 68 dívek ve věku od 6 do 11 let, u nichž byly evidovány délky nohou, stav používané obuvi a její provedení. Obuv byla rozdělena podle účelovosti, střihu, výšky, uzavírání a druhu použitého materiálu.

Jak již bylo uvedeno, hodnocená obuv byla rozdělena do tří skupin, a to:

- a) obuv sloužící pro cestu do i ze školy
- b) obuv přezůvkovou
- c) obuv do hodin tělesné výchovy

3.1 Obuv sloužící pro cestu do i ze školy

Obuv sloužící pro cestu do školy a zpět by měla být volena dle účelovosti, tj., očekávali jsme, že se bude jednat alespoň u mladších dětí o klasickou koženou vycházkovou obuv. U obuvi do školy byla však žáky nejvíce zastoupena obuv tzv. rekreačně vycházková, tj. různé více či méně sportovní typy obuvi (72,4%). U vyšších ročníků, pak bylo zjištěno, že děti si začínají zakládat na značkách obuvi a nebylo ani výjimkou, že chlapci obouvali pro běžné nošení obuv určenou ryze na sport, převážně se jednalo o kopačky.

Podle výšky svršku a stříhu byla obuv pro cestu do školy většinou polobotková (69,7%), nártového stříhu (44,1%), vhodnější derbový stříh byl zastoupen v menší míře (38,2%) a dokonce se vyskytla i nevhodná obuv lodičkového stříhu (6,6%). Nejčastější uzavírání obuvi bylo pomocí velcro pásku (42,8%) nebo šněrovadlem (38,8%). Vrchový materiál tvořil nejčastěji syntetický materiál, poromer (55,3%), usňový vrchový materiál byl zastoupen pouze v malé míře (8,6%). Podšívkový materiál byl většinou textilní (65,4%) což bylo dáno účelovostí obuvi. Usňové podšívky zde byly zastoupeny opět v malé míře (2%). Zápory syntetických materiálů jsou uvedeny v závěru.

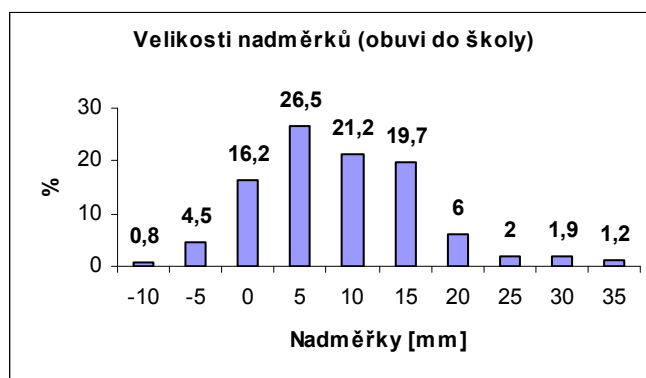
V době měření a hodnocení bylo např. zjištěno, že děti, převážně pak děvčata obouvají obuv s příliš úzkou špicí, což je u poromerové obuvi problém a může dojít k poškození nohou.

Dalším důležitým hodnotícím kritériem bylo zjištění velikostního nadměru v obuvi pro cestu do školy.

Velikostní nadměry u obuvi sloužící pro cestu do školy uvádí tabulka a graf č.1 Velikostní nadměry jsou rozděleny po ½ velikostního metrického čísla (tj. 5mm).

Tab. č.1, graf č.1. Velikostní nadměry u obuvi do školy

Nadměrek	Výskyt v %
-10	0,8
-5	4,5
0	16,2
5	26,5
10	21,2
15	19,7
20	6,0
25	2,0
30	1,9
35	1,2



Nejčetnější velikostní nadměrek (26,5%) byl 5 mm, což je již nadměrek malý. Alarmující hodnota byla zjištěna u jednotlivce, kdy byla obuv menší až o 12 mm než délka nohy chodidla. Naopak největší nadměrek byl ve dvou případech zjištěn až 35 mm, což je sice vhodnější, než nošení krátké obuvi, ale ani tento extrém není vhodný.

Z celkové skupiny zmiňované obuvi byla většina obuvi 38,8% v neopotřebovaném stavu, ale naopak zase 5,3% obuvi bylo ve zcela v nevyhovujícím a zpotřebovaném stavu.

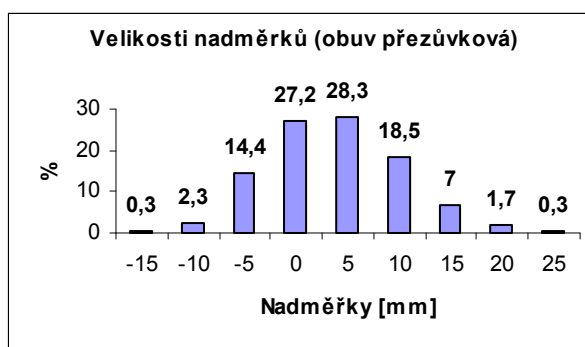
3.2 Obuv přezůvková

U obuvi sloužící k přezouvání ve škole byla převážně zastoupena obuv přezůvková, uzavřená se styroporovou podešví (papuče - 37,1%), vrchový materiál tvořil nejčastěji textil (53,0%), podšívkový materiál byl rovněž textilní (78,8%). Obuv určená pro pohyb v prostorách školy, by měla mít pevnou patu, což splňovala téměř polovina obuvi (49%). Zbytek tvořila otevřená obuv sandálového typu nebo nazouváky (fusbety, plážovky apod.). Otevřená sandálová obuv by měla obsahovat z hlediska bezpečnosti alespoň zadní pásek kolem paty, který mělo jen velmi malé množství (3,3%) sledované obuvi. I obuv speciální ortopedická byla evidována pouze v malém množství (1,3%). Vyskytovala se však krajně nevhodná obuv, tzv. plážová (3,3%). Ostatní obuv byla bez zadního pásku, dokonce se v jednom případě vyskytly tzv. televizní papuče, které jsou pro přezouvání ve škole naprosto nevhodné.

Byly zde zjištěny následující velikostní nadměrky rozděleny po 5mm, které jsou uvedeny v tab.a grafu č.2.

Tab. č.2, graf č.2. Velikostní nadměrky u obuvi přezůvkové

nadměrek	Výskyt v %
-15	0,3
-10	2,3
-5	14,4
0	27,2
5	28,3
10	18,5
15	7,0
20	1,7
25	0,3



Velikostní nadměrek 5 mm byl zastoupen nejpočetněji (28,3%), což je opět nadměrek nevhodný. Podobným zastoupením (27,2%) je obuv bez nadměrku, která již deformuje dětské nohy. V jednom případě byl zjištěn velikostní nadměrek až 27 mm a protějškem byla obuv tak krátká, že byla menší než chodidlo dokonce o 17 mm.

Z přezůvkové obuvi byla téměř polovina obuvi (45%) v mírně opotřebeném stavu a 7,3% obuvi bylo dokonce v nevyhovujícím a úplně spotřebovaném stavu. Obuv přezůvková a zvláště lehčí textilní papuče mají omezenou životnost a je nutné tuto obuv cca po 4-5 měsících vyměnit za obuv novou, aby mohla plně sloužit svému účelu. Tato obuv je většinou v nižších cenových relacích, které tuto častější obměnu zcela jistě umožňují i pro sociálně slabší rodiny. Jde pouze o edukaci rodičů a o to, aby stav obuvi u svých dětí pravidelně kontrolovali.

3.3 Obuv do hodin tělesné výchovy

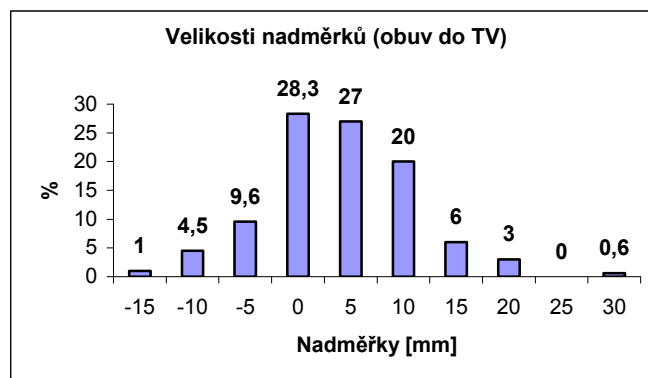
Poslední hodnocenou skupinou byla obuv používaná při hodinách tělesné výchovy. Největší měrou zde byla zastoupena podle účelovosti obuv sálová (57,1%), podle výšky svršku to byla polobotka (59,7%) a vrchový i podšívkový materiál byl nejčastěji textilní (57,1% / 95,5%). Způsob uzavírání byl často pruženkou na nártu (39,0%). Většina dětí měla do tělesné výchovy

tzv. Jarmilky, je to zřejmě způsobeno nízkým věkem měřených dětí. Ve vyšších ročnících (5.třída) již děti častěji do tělesné výchovy používaly obuv sportovní – sálovou.

Tabulka a graf č. 3 uvádí zjištěné velikostní nadměřky.

Tab. č.3, graf č.3. Velikostní nadměřky u obuvi do tělesné výchovy.

Nadměrek	Výskyt v %
-15	1,0
-10	4,5
-5	9,6
0	28,3
5	27,0
10	20,0
15	6,0
20	3,0
25	0
30	0,6



Velikostní nadměrek u většiny obuvi do tělesné výchovy nebyl žádný (28,3%), což je varovným signálem. Nadměrek 5 mm byl zjištěn u 27% měřené obuvi a až třetí hodnota (20%) pro nadměrek 10mm je v souladu s udávanou normou. Nadměrek 15mm splňuje pouze 6% měřené obuvi. Ve dvou případech byly zjištěny vyšší nadměřky (až 33mm) a ve dvou případech byla obuv až o 14mm menší než chodidla uživatelů.

Navíc některé děti nosily mnohdy do hodin tělesné výchovy úplně stejnou obuv, jako na cestu do školy a zpět, pouze bylo o jedno číslo nebo o dvě čísla menší. Dá se říci, že de facto starou vycházkovou obuv používají ještě do hodin tělesné výchovy.

4. Závěry

V závěru našeho měření uvádíme celkový stav používané obuvi a zejména navrhuje určitá doporučení ke zlepšení stavu v oblasti správného, zdravého a bezpečného obouvání dětí na ZŠ Zachar.

4.1 Obuv sloužící pro cestu do i ze školy

Lze konstatovat, že již samotná volba vhodné obuvi z hlediska **účelovosti** (obuv sportovní 72,4%) je pro obuv sloužící pro cestu do školy nevhodná, mezi takovou obuví se nacházely dokonce i kopačky. Měla by zde být použita obuv vycházková odpovídající ročnímu období letní/zimní, která byla zastoupena pouze v malé míře (22,4%). Další hodnocená kritéria se od odvíjí od použité účelovosti, kterou je již zmiňovaná obuv vycházková, nejlépe derbového střihu, uzavírání šněrovadlem či velcrem a použitým usňovým vrchovým i podšívkovým materiálem který je velmi důležitý. Vyskytované používané pomery, koženky či plasty mají tu nevýhodu, že jsou neprodyšné, noha se v nich potí, mají tzv. tvarovou paměť, tzn., že se nepřizpůsobí anatomickému tvaru dětské nohy. Rovněž teplotně vlhkostní charakteristiky poromerové obuvi nejsou ideální. V létě se noha v této obuvi přehřívá, v zimě naopak může dojít k jejímu prochlazení čímž může docházet k poškození nohou. Při volbě nové obuvi by

měla být dodržena pravidla správné volby obuvi, která jsou uvedena níže. Zvláště u obuvi sloužící pro cestu do školy, by mělo být pečlivě kontrolováno vhodné provedení obuvi (správný opatek, flexibilita), které jsou uvedeny na konci závěru.

Posledním důležitým kritériem jsou velikostní nadměrky této obuvi (tab. a graf č.1), které jsou i detailně popsány. Závěrem je nutno zmínit, že zvláště u dětské obuvi je nutná pravidelná kontrola velikosti nadměrku v obuvi který má být 10-15mm. Doporučení pro správnou kontrolu jsou uvedena níže.

4.2 Obuv přezůvková

Pro obuv školní přezůvkovou je vhodná obuv s pevnou patou nebo se zadním páskem, která byla z většiny zastoupena (52,3%). Jak z pohledu zdravého obouvání tak z bezpečnostního hlediska je krajně nevhodná obuv plážová, televizní puče, žabky nebo sandále bez zadního pásku. Taková obuv tvoří menší polovinu nošené školní obuvi (47,7%).

Prováděným měřením bylo zjištěno poměrně velké procento mírně opotřebované obuvi (45%) a obuvi v nevyhovujícím „spotřebovaném“ stavu (7,3%). Toto poukazuje na skutečnost, že obuv přezůvková a zvláště lehčí textilní papuče mají omezenou životnost a je nutné tuto obuv přibližně cca po 4 měsících vyměnit za obuv novou, aby mohla plně sloužit svému účelu. Tato obuv je většinou v nižších cenových relacích, které tuto častější obměnu zcela jistě umožňují i pro sociálně slabší rodiny. Jde pouze o edukaci rodičů a to, aby stav obuvi u svých dětí pravidelně kontrolovali. Dítě by mělo obuv, do které se ve škole přezouvá, minimálně 1x za dva měsíce vzít domů ke kontrole. Rodiče by měli kontrolovat vhodnou velikost obuvi, stav svršku obuvi a stav podešve. Měl by být kontrolován také velikostní nadměrek, který splňovalo pouze 25,5 % hodnocené obuvi! To je nejnižší hodnota ze třech hodnocených kategorií obuvi, obuv do školy 40,9% a obuv do tělesné výchovy 26%. Tyto hodnoty ukazují na důležitost zmiňované kontroly rodiči. Prováděné kontroly by jistě zlepšily celkový stav obouvání a mohly by i zabránit vzniku deformit nohou dětí.

4.3 Obuv do hodin tělesné výchovy

U obuvi používané při hodinách tělesné výchovy měla většina dětí tzv. Jarmilky, je to zřejmě způsobeno nízkým věkem měřených dětí. Ve vyšších ročnících (5.třída) již děti častěji do tělesné výchovy používaly obuv sportovní – sálou. U takové obuvi s černou podešví je často nežádoucí jev zanechání stop na podlahách tělocvičen. Proto při nákupu obuvi doporučujeme volit spíše světlejší barvy podešví, pokud to nabízený sortiment nedovoluje je vhodné před zakoupením obuvi, podešev proti „barvení“ mechanicky vyzkoušet. I když je obuv do tělesné výchovy používána jen v malém časovém intervalu, je zde nutné dodržení především správné prodyšnosti a velikostního nadměrku, který splňovalo jen 26% měřené obuvi. Také tato obuv by měla být dětmi nošena domů k pravidelné kontrole jako obuv přezůvková.

5. Doporučení pro zlepšení stavu

Při měření přímé délky chodidel bylo zjištěno, že rozdílnost velikosti pravých a levých chodidel často dosahuje 5 mm, což je ½ velikostního metrického čísla. Byla dokonce zjištěna i hodnota rozdílu mezi pravým a levým chodidlem 9 mm, čemuž odpovídá téměř celé jedno velikostní metrické číslo a více než jedno číslo dle francouzského systému. Proto se při

nákupu obuvi doporučuje nechat nohy dítěte odborně přeměřit, odzkoušet novou obuv vždy na obě nohy, obuv vybírat podle delší a širší nohy a věnovat výběru obuvi maximální pozornost viz uvedená pravidla správného obouvání.

5.1 Pravidelná kontrola obuvi

Závěr pro všechny hodnocené skupiny obuvi z hlediska velikostního nadměrku je pro zdravé obouvání dodržení předepsaného velikostního nadměrku dětské obuvi 10-15mm. Jelikož dětské nohy rostou rychle, měli by **rodiče** tento nadměrek pravidelně kontrolovat minimálně **1x za 2 měsíce**. Navrhujeme zvážit, zda by bylo možné zavést to opatření, že by děti nosily přezůvkovou obuv domů ke kontrole, např. do interních směrnic ZŠ Zachar, alespoň u žáků na nižším stupni ZŠ.

Pozn.: Měření obuvi a nohy se v praxi provádí obtížně i nepřesně a je vhodné používanou obuv nechat odborně přeměřit např. odborným personálem prodejny s obuví. Pro takové kontroly se v případě nedostatku volného času nabízí zakoupení jednoduchého měřidla pro zjištění vnitřního prostoru v obuvi a zjištění skutečné délky chodidla. Zde je však nutné seznámení správného používání. Takový přístroj je dostupný k zakoupení u firmy FARE s.r.o. – www.fare.cz nebo v některých odborných prodejnách s obuví.

5.2 Edukace rodičů

Aby byla výše zmíněná problematika a doporučení využity v praxi, měli by s ní být seznámeni zejména rodiče dětí, kteří mají vliv na jejich obouvání. Problematice správného obouvání dětí by měla být věnována maximální péče z důvodů, že nohy svých dětí můžeme zničit a problémy je pak budou provázet po celý život. Navrhujeme proto, že pracovníci ČOKA a MUDr. Vladimír Holoubek – ortoped - se účastní dne otevřených dveří 20.1.2011 na ZŠ Zachar, realizují zde přednášku ke zdravému obouvání dětí a dále budou realizovat i poradenský servis pro rodiče dětí a edukaci rodičů v této oblasti.

5.3 Kontrolní měření

Po zmíněné edukaci rodičů by bylo vhodné opakovat kontrolní měření tak, aby se potvrdil smysl prováděného výzkumu. Termín nové kontroly obuvi a měření nohou ve sledované skupině dětí by měl být cca duben-květen 2011. Novým měřením a kontrolou obuvi by se zjistilo, zda došlo ke zlepšení stávajícího stavu.

5.4 Další doporučení

Uvádíme zde doporučení při nákupu obuvi, které je nutno dodržovat abychom předcházeli poškození nohou dítěte.

7 pravidel při nákupu obuvi

1. Nevěřit deklarované velikosti uvedené na obuvi. Vnitřní prostor jednotlivých modelů obuvi se mnohdy liší od uvedené velikosti. Proto je nutné při nákupu každou botu vyzkoušet, jak padne na nohu.

2. Nákup přesunout do odpoledních hodin. V té době je totiž noha nejobjemnější.
3. Při každém nakupování obuvi žádejte kvalifikované přeměření velikosti nohou dítěte. Velikosti nohou měřit ve stoje (v zatížení vlastní hmotností těla). Při měření má být na noze ponožka nebo punčocha odpovídající druhu obuvi.
4. Změřit velikost obou dolních končetin, tedy pravé i levé. Velikost obuvi se vybírá podle delší a širší nohy.
5. Vyzkoušet celý pár obuvi. Při zkoušení si zákazník obuv zašněruje (zapne) a projde se po prodejně.
6. Sledovat, jak obuv padne v jednotlivých partiích. Tedy zda je před prsty dostatečně dlouhý minimální **nadměrek 10mm** (ten slouží jako rezerva pro volný pohyb prstů při prodloužení nohy za chůze, polovina pro růst). **U dětské obuvi musí být nadměrek před prsty o 10 až 15 mm delší než noha.**
Zda nejširší část nohy (v oblasti prstních kloubů) správně padne do odpovídající nejširší části obuvi, zda bota dobře sedí na nártu. Obuv nesmí nikde tlačit, ani klouzat z paty. Zejména u dětské obuvi je nevhodné volit obuv s úzkou (módní) špicí.
7. Neřídít se častým tvrzením prodavačů, že se obuv časem přizpůsobí noze. Raději se držet osvědčeného hesla, že to, co sedí při zkoušení, bude sedět i při nošení.

Zásady konstrukce zdravotně nezávadné obuvi pro děti

Dále uvádíme doplňující informace, kterým je vhodné věnovat zvýšenou pozornost při nákupu obuvi.

1. Dokonalá ohebnost (flexibilita) obuvi v její prstové části

V místě, kde se noha při chůzi ohýbá (tj. v oblasti prstních kloubů) musí být obuv co nejohybnější. Čím silnější je podešev, tím je obuv tužší. Doporučujeme ještě v prodejně vyzkoušet, jaký odpor klade bota při ohybu špičky směrem k nártu. Stále se bohužel setkáváme s velmi tvrdou a tuhounou obuví i u dětské obuvi.

2. Úměrná výška podpatku

Podpatky u dětské obuvi musí být co nejnižší s velkou nášlapnou plochu pro udržení stability dítěte. Výška podpatku pro nejmenší děti by neměla být větší než **5 mm**, u obuvi pro starší děti by neměla přesáhnout hodnotu **25 mm**.

3. Pevný a dostatečně dlouhý opatek

Noha v obuvi musí být dokonale fixována. Nesmí docházet k nežádoucím bočním pohybům patní části nohy. Proto dětská obuv uzavřených střihů vycházková i sportovní, musí mít dostatečně tuhý, vysoký a dlouhý opatek (tj. vnitřní dílec v patní části svršku obuvi). Aby se předešlo nákupu obuvi bez opatku či s opatkem nevhodným (nízkým, měkkým) doporučujeme zakoupit obuv s logem žirafky, která je certifikovaná a splňuje požadované

normy pro dětskou obuv. Předchází se tak k poškození chůze dítěte nebo dokonce poškození patní paty kde mohou vznikat otlaky, puchýře, odřeniny, kostní výrůstky.

4. Anatomicky správně modelovaný svršek obuvi

Vlivem nového designu dětské obuvi mohou vznikat možnosti poškození nohou nevhodně umístěnými švy, neproporcionální bandáží apod. Proto věnujme pozornost komfortu v obuvi.

Pro děti doporučujeme obuv derbového střihu šněrovací, popřípadě uzavíranou páskem na sponu či suchý zip.

5. Vyhovující materiál z hlediska hygieny a zdravotní nezávadnosti

Z pohledu komfortnosti a příznivého mikroklima v obuvi dáváme přednost obuvi, která je vyrobena z přírodních materiálů (useň, textil), které jsou měkké, prodyšné a absorbují vlhkost. Nejdůležitější jejich vlastností je, že se useň přizpůsobí anatomickému tvaru nohy zatím co pomery či koženky nikoliv a jsou zcela u uzavřeného střihu obuvi nevhodné.

Obuv s klima-membránami typu Gore-Tex nebo Sympatex mají dobré hygienické vlastnosti. Použité materiály snadno rozpoznáme pomocí piktogramů, které musí být ze zákona součástí každé nabízené obuvi. Dalším aspektem je zdravotní nezávadnost použitých materiálů i u obuvi vyrobené z usně. Tomuto problému se předejde zakoupením certifikované obuvi s žirafkou čímž jsou zajištěny i vhodné tlumící vlastnosti a hmotnost obuvi.

Příloha č.1 Záznamový arch

BEZPEČNÉ ŠKOLY

„Kvalitou obouvání k omezení úrazů ve školách“

Chlapec

Dívka

Věk:

Délka chodidla v mm : levé chodidlo

Pravé chodidlo.....

Obuv ve které chodí děti do školy

- 1) Délka obuvi v mm:.....
- 2) Velikostní označení obuvi od výrobce:
- 3) Účelovost obuvi
 - vycházková celoroční
 - letní
 - zimní
 - rekreačně vycházková (sportovní)
 - zdravotní a ortopedická
 - společenská, módní
 - jiná
- 4) Rozdělení obuvi podle výšky
 - polobotková
 - kotníčková
 - poloholeňová
 - holeňová
- 5) Střih svršku obuvi
 - derbová
 - nártová
 - loďčková
 - obuv sandálová (pásková)
 - holeňová
 - mokasinová
 - jiná.....
- 6) Dle způsobu uzavírání
 - šněrovačlo
 - na velcro uzávěr
 - se zdrhovadlem
 - na pruženku
 - zapínací (přezka, knotlík)
 - bez uzavírání
- 7) Použitý vrchový materiál
 - useň
 - textil
 - koženky, poromery, plasty
 - pryž
- 8) Použitý podšívkový materiál
 - useň
 - textil
 - koženky, poromery, plasty
 - pryž
- 9) Viditelné opotřebení nebo poškození na obuvi
 - ne
 - mírné opotřebení
 - vysoký stupeň opotřebení
- 10) Poznámky:.....
.....

Obuv přezůvková

- 1) Délka obuvi v mm:.....
- 2) Velikostní označení obuvi od výrobce:
- 3) Obuv podle typu a stříhu
 - papuče uzavřené se styroporovou podešví
 - pantofle s otevřenou patou na styroporové podešvi
 - pantofle s otevřenou špicí a styroporovou podešví
 - sandály s páskem přes nárt a tyroporovou podešví
 - ostatní sandály včetně fusbetů s páskem kolem paty
 - ostatní sandály včetně fusbetů bez patního pásku
 - croksová obuv s páskem kolem paty
 - croksová obuv bez patního pásku
 - gumotextilní obuv
 - plážová obuv
 - ortopedická obuv
 - televizní papuče
- 4) Použitý vrchový materiál
 - useň
 - textil
 - koženky, poroměry, plasty
 - pryž

- 6) Viditelné opotřebení nebo poškození na obuvi
- ne
 - mírné opotřebení
 - vysoký stupeň opotřebení

Poznámky.....
.....

Obuv pro tělesnou výchovu

- 1) Stejná obuv jako do školy
 - ne
 - ano
- 2) Délka obuvi v mm:.....
- 3) Velikostní označení obuvi od výrobce:
- 4) Dle účelovosti
 - sportovní – pro venkovní použití
 - sportovní – sálková
- 5) Obuv dle výšky
 - polobotková
 - kotníčková
 - jarmilky
- 6) Obuv dle způsobu uzavírání
 - šnerovací
 - na velcro uzávěr
 - na pruženku
- 7) Použitý vrchový materiál
 - useň
 - textil
 - koženky, poroměry, plasty
 - pryž
- 8) Použitý podšívkový materiál
 - useň
 - textil
 - koženky, poroměry, plasty
 - pryž
- 9) Viditelné opotřebení nebo poškození obuvi
 - ne
 - mírné opotřebení
 - vysoký stupeň opotřebení

Poznámky.....
.....